

제 1 교시

예열 자료

출수형

- 해당 자료는 시험 당일 40분 정도 공부할 것을 가정하고 제작 하였습니다.
 - ⇒ 감독관에 따라 08시 10분부터 학습을 하지 못하게끔 하는 경우가 있을 수 있으므로, 적어도 07시 30분부터는 해당 자료로 학습을 시작하실 것을 권합니다.
 - 이때 시간을 재고 문제를 풀 필요는 없습니다. 차근차근 지문을 읽고 문제를 풀면서 곧 시작될 시험에서 ‘나는 이렇게 읽고 풀 것이다.’를 상기하는 정도로 충분합니다.
 - ⇒ 더불어, 해당 자료 외에 추가적인 학습을 원하는 학생들은 영역별로 1~2지문 정도씩 더 챙겨서 시험장으로 가시면 되겠습니다.

[18~20] 다음 글을 읽고 물음에 답하시오.

이때 태수 설인수는 원수(元帥)를 가까이에서 모셨으며, 원수는 설인수인 줄이나 인수는 경작이 원수가 되었음을 생각지 못하더라. 원수가 아는 체하고자 하되, 군영(軍營)이 요란하여 사사로운 정을 펴지 못하였더니, 이제 변왕 남곽을 평정하고 군영이 고요한데 인수 홀로 모셨더라. 원수가 저의 물러가지 않았음을 보고 시동을 불러 당상으로 청한대, 태수 사양하여 오르지 않거늘 원수가 친히 이끌고 가로되,

“인수 형이 능히 경모를 모르오?”

“소관(小官)이 정신이 밝지 못하고, 일찍 면식이 없으니 알지 못하겠사옵니다.”

원수가 잠소(潛笑) 왈,

“형이 과연 눈이 무디다 하리로다. 옛날 금주에서 소 먹던 목동이었던가 양 승상의 둘째 사위가 된 이경작을 모르오?”

태수가 생각 밖이라. 깨닫지 못하여 가로되,

“그 사람은 소관의 동서러니, 금주를 떠난 지 벌써 십일 년이옵니다.”

“십일 년 못 보던 경작이 곧 나이니 형은 모름지기 의아치 마오.”

설 태수가 어지러운듯, 취한 듯하여 오래 말을 못 하더니 이에 자세히 보니 완연한 경작이라. 놀라고 반가움을 이기지 못하여 지위를 잊고 손을 잡아 급히 이르되,

“경작 형! 꿈이오? 생시오?”

원수가 웃으며 왈,

“형은 놀라지 마오.”

하고 인하여 서로 잔을 들어 유쾌히 술을 마시며 정을 펼새, 태수가 매양 원수의 대덕과 넓은 도량, 기이한 풍도를 우러렀더니 이날 자리를 나란히 하여 잔을 날리며 별회를 베풀니, 마음에 세상일을 가히 헤아리기 어려움을 탄하더라.

원수가 문왈,

“외방에 있는 지 벌써 십일 년이라. 처형은 평안하시오?”

설 태수가 답소(答笑) 왈,

“나는 비록 약한 남자이나 조강지처를 무단히 버리지 아니하니 몸이 편하여 자녀를 갖추어 두었거니와, 형은 약한 부인을 무단히 버리고 십일 년에 이르도록 한 번 편지를 부치는 일이 없었소. 이제 몸이 으뜸 벼슬로 부귀영광이 비길 곳이 없고, 어진 덕과 넓은 덕을 추앙하지 않는 사람이 없으며, 오직 빈 방의 약한 부인을 생각하지 아니하니 박덕함이 심하여 장차 약한 부인이 몸을 보초치 못하게 되었으니 가장 어둡고 무심한 장부라. 나는 비록 벼슬이 낮아 형을 모시고는 있으나 처자를 편히 거느리니 가히 형보다 낫다고 이르리로다.”

하고 대소한대, 원수가 또한 웃고 왈,

“형이 어찌 괴이한 말로써 나를 조롱하오? 가장 가소롭도다. 그러하나 금주의 처가는 평안하시오?”

태수 왈,

“집안은 평안하나 형의 부인이 병이 위중하여 속수무책 조석으로 목숨을 빈다 하니 형이 비록 몸이 영귀하나 무엇이 즐거우리오?”

원수가 듣고 놀라 얼굴을 붉히며 왈,

“과연 형의 말이 옳소?”

“비록 농담이라도 어이 큰 말에 허언을 하리오?”

“목숨의 길고 짧음과 부귀빈천은 하늘에 달렸으니 인력으로 어찌 하리오?”

“형이 곧 경사(京師)*로 가리니, 길이 금주로 지날 것이니 들러 감이 어떠하오?”

“부모 묘소가 게 있으니 들르지 아니리오?”

“어느 때에 경사로 향할 것이오?”

“백성이 어지러웠으니 서너 달 더 머물러 위로하고 가려 하오.”

“내 관아가 비록 작으나 수일 후 형을 전송하리니 벼슬이 높다고 사양하지 마오.”

원수가 소왈,

“본디 음식을 즐기는 사람이라. 주는 것을 사양할 리 있으리오? 먹는 양을 알아서 큼직이 준비하오. 내 당당히 가겠소.”

태수가 소왈,

“벼슬이 높으니 이제 그 술하게 자던 잠과 둔하게 많이 먹던 양을 줄이는 것이 좋을까 하오.”

원수가 대소 왈,

“급제한 후는 더 많이 먹히더이다.”

태수가 소왈,

“내가 양식이 부족하여 풍성하지 못하니 형의 양에 차게 하려면 필연 죄를 면치 못하리니 울 적에 말춤으로 창자를 줄라매고 오오.”

“늘릴 수 있을 만큼 늘리고 가겠소.”

“그럴진대 아예 오지 말라 할 것이오.”

“국법이 본래 나 같은 사람을 각 도에서 영접하고 잔치하고 공경하고 관대하라 하였으니 적게 못할 것이오.”

두 사람이 대소하고 설 태수 돌아와 부인 난주를 대하여 이 원수의 전후 일을 일일이 전하고 기특히 여김을 마지않으며, 돌아가신 장인의 사람 보는 눈이 뛰어난데 못내 감복하더라.

- 작자 미상, 「낙성비룡(洛城飛龍)」-

* 경사 : 나라의 수도.

18. 위 글의 표현상의 특징과 효과로 적절한 것은?

- ① 설의적 표현을 통해 사건의 결말을 암시하고 있다.
- ② 독백을 통해 인물의 내면적 성찰을 드러내고 있다.
- ③ 상징적 소재를 통해 인물 간의 관계를 암시하고 있다.
- ④ 심리 묘사를 통해 인물의 고조된 감정을 드러내고 있다.
- ⑤ 격의 없는 대화를 통해 인물 간의 친밀감을 드러내고 있다.

19. <보기>의 ㉠~㉣중, 위 글에서 확인할 수 있는 내용만을 모두 고른 것은?

— <보 기> —

「낙성비룡」은 조선 왕실에서 향유되었던 낙선재본 소설이다. 이 작품은 영웅소설인 「소대성전」과 내용이 유사하다고 평가되고 있다. 이 두 작품의 주인공은 모두 다음과 같은 공통 점을 지니고 있다.

- 신이한 태몽을 가지고 탄생한다.
- 어려서 부모를 여의고 고생한다.
- 인물됨을 알아보는 장인 될 사람을 만난다. …………… ㉠
- 한때 잠을 많이 자는 모습을 보인다. …………… ㉡
- 장모의 구박으로 처가를 나온다. …………… ㉢
- 수련을 거쳐 전쟁에서 공을 세운다. …………… ㉣
- 아내와 해후하여 행복하게 산다.

- ① ㉠, ㉡
- ② ㉡, ㉢
- ③ ㉢, ㉣
- ④ ㉠, ㉡, ㉣
- ⑤ ㉡, ㉢, ㉣

20. [A]에 대한 이해로 적절하지 않은 것은?

- ① 처자식을 증시하는 태도가 나타나 있다.
- ② **어질고 넓은 상대방의 인품을 칭송하고 있다.**
- ③ 처제를 안타깝게 생각하는 마음이 드러나 있다.
- ④ 손윗사람으로서 상대방의 잘못된 처신을 지적하고 있다.
- ⑤ 벼슬이 낮은데도 불구하고 자기 생각을 당당히 말하고 있다.

[22~27] 다음 글을 읽고 물음에 답하십시오.

(가)

침침산중에도 없는 마을이 여긴 있습니다. 일 진 사잇길 저 모랫둑, 그 너머 강기슭에서도 보이진 않습니다. 허방다리* 들 어내면 보이는 마을.

깡 속 같은 마을. ㉠ 꼴깍, 해가, 노루꼬리 해가 지면 집집마다 봉당에 불을 켜지요. 콩깍지, 콩깍지처럼 후미진 외딴집, 외딴집에도 불빛은 앉아 이속토록 창문은 모과빛입니다.

기인 밤입니다. 외딴집 노인은 홀로 잠이 깨어 출출한 나뭇지 무우를 깎기도 하고 고구마를 깎다, 문득 바람도 없는데 시나브로 풀려 풀려 내리는 짙단, 짙오라기의 설레임을 듣습니다. 귀를 모으고 듣지요. ㉡ 후루룩 후루룩 처마 깃에 나래 묻는 이름 모를 새, 새들의 온기를 생각합니다. 숨을 죽이고 생각하지요.

참 오래오래, 노인의 자리맡에 받든기침 소리도 없을 양이면 벽 속에서 겨울 귀뚜라미는 울지요. 때를 지어 읊니다, 벽이 무너지라고 읊니다.

어느덧 밖에는 눈발이라도 치는지, 펄펄 함박눈이라도 흩날리는지, 창호지 문살에 돋는 월훈(月暈).

- 박용래, 「월훈」 -

* 허방다리 : 짐승 따위를 잡기 위해 풀 등을 덮어 위장한 구덩이.

(나)

내 어린 날!

이슬한 하늘에 뜬 연같이
바람에 깜박이는 연실같이
내 어린 날! 이슬풀하다*

하늘은 파랗고 끝없고
편편한 연실은 조매롭고*
오! 흰 연 그새에 높이
㉢ 아실아실* 떠 놀다 내 어린 날!

바람 일어 끊어지던 날
엄마 아빠 부르고 울다
㉣ 희끗희끗한 실날이 서러워
아침저녁 나무 밑에 울다

오! 내 어린 날 하얀 옷 입고
외로이 자랐다 하얀 뉘 담고
㉤ 조마조마 길가에 붉은 발자욱
자욱마다 눈물이 고이었는데

- 김영랑, 「연 1」 -

* 이슬풀하다 : '아슬푸레하다'의 방언.

* 조매롭고 : '조마롭다'의 방언. 보기에 마음이 초조하고 불안하다.

* 아실아실 : '아슬아슬'의 방언.

(다)

㉠ 신위가 자기 집 이름을 '문의당'이라 하고 ㉡ 나에게 편지를 보내 말했다.

"내 천성이 물을 좋아하는데, 도성 안이라 볼만한 샘이나 못이 없어 비록 물을 보는 법을 알고 있어도 썩 볼 데가 없는 것이 늘 아쉬웠습니다. 그런데 천하의 지도를 보고 깨우친 점이 있었습니다.

넘실거리는 큰 바다 사이로 아홉 개 대륙, 일만 개 나라가 퍼져 있는데 큰 나라는 범선이 늘어선 듯하고, 작은 나라는 갈매기와 해오라기가 출몰하는 듯했습니다. 천하만국에 두루 살고 있는 사람들은 모두 물 가운데 있는 존재일 뿐입니다. 이것이 제 집의 이름을 '문의(文瀾)'라고 한 까닭입니다. 그대는 저를 위해 이 집의 기문을 지어 주시기 바랍니다."

나는 편지를 보고 웃으며 말했다.

"세상에는 본래 그 실물은 없으면서도 이름을 차지하는 경우가 있으니, 지금 그대가 집에 이름을 붙인 것이 바로 그 실물이 없는 것이라고 할 수 있겠소. 비록 그러하나 그대도 이에 대해 할 말이 있을 것이요, 지금 바다의 섬 가운데 집을 짓고 사는 사람이 있다면, 사람들은 반드시 물에 산다고 하지 산에 산다고 하지 않겠지요. 섬사람 중에는 담장을 두르고, 집을 짓고, 문을 닫고 들어앉아 사는 사람도 있겠 마련이니, 그가 날마다 파도와 깊은 물을 가까이 접하지는 않는다고 하여, 물에 사는 게 아니라고 한다면 옳지 않겠지요. 이와 같은 이치를 사람들이 모두 그렇다고 인정하는데, 어찌 유독 그대의 말에만 의심을 품겠소?"

대지는 하나의 섬이고, 세상 사람들은 섬사람이랴오. 비록 배를 집으로 삼아 물 위를 떠다니면서 날마다 물과 더불어 살아가는 사람이라 하더라도, 그 형편상 눈을 한곳에 두고 꼼짝하지 않을 수는 없을 것이고, 잠시 눈길을 돌려서 잠깐 동안이나마 물이 있다는 것을 생각하지 못할 때가 반드시 있을 것이요, 이때에는 겨우 반걸음을 움직인 것이나 천 리를 간 것이나 매한가지라 할 것이요."

- 서영보, 「문의당기」 -

* 문의 : 물결무늬.

22. (가) ~ (다)의 공통점으로 가장 적절한 것은?

- ① 설의적 표현을 사용하여 인물의 정서를 강조하고 있다.
- ② 묘사의 방식을 활용하여 대상의 특징을 구체화하고 있다.
- ③ 말을 건네는 방식을 사용하여 주제 의식을 심화하고 있다.
- ④ 과거의 장면을 회상하여 현재 상황에 대한 원인을 포착하고 있다.
- ⑤ 가상의 상황을 설정하여 현실에 대한 긍정적 인식을 이끌어 내고 있다.

23. <보기>를 참고하여 (가)를 감상한 내용으로 적절하지 않은 것은?

〈 보기 〉

(가)는 적막한 산골 마을을 배경으로 그곳에 사는 한 노인의 모습을 관찰하여 들려주는 시이다. 향토적인 정경 속에서 낮설게 느껴지는 일상에 감각적으로 집중하는 노인을 통해 점점 사라져가는 것들에 대한 관심을 드러내고, 노인의 삶이 마주한 깊은 정적 속 울음소리를 통해 인간의 쓸쓸함을 고조하고 있다. 이러한 노인의 모습은 외딴집 창호지 문살에 비친 달무리의 이미지로 형상화되고 있다.

- ① '침침산중에도 없는 마을'을 '여긴 있'다고 한 데서, 노인이 살아가는 곳은 쉽게 보기 어려울 것 같은 장소임을 짐작할 수 있겠군.
- ② '강기슭에서도 보이지 않는 '후미진 외딴집'이라는 배경 설정에서, 적막한 공간의 분위기를 추측할 수 있겠군.
- ③ '봉당에 불을 켜는 분위기와 '콩깍지'의 이미지로 나타난 향토적 정경에서, 사라져 가는 것들에 대한 관심을 유추할 수 있겠군.
- ④ '짚오라기의 설레임'을 '귀를 모으고 듣'고 '새들의 운기'를 '숨을 죽이고 생각'하는 것은, 일상을 자연스럽게 받아들이는 노인의 감각을 부각한 것으로 볼 수 있겠군.
- ⑤ '밭은기침 소리도 없'는데 '겨울 귀뚜라미'가 우는 상황과 눈발이 치는 듯한 '밖'의 달무리 이미지가 어우러져, 노인의 고독을 형상화한 것으로 이해할 수 있겠군.

24. (나)에 대한 설명으로 적절하지 않은 것은?

- ① 1연에서 '연'과 '연실'의 모습에 빗대어 '내 어린 날'의 기억을 '아슴풀하다'라고 표현하고 있다.
- ② 2연에서 '조매롭고'로 표현된 '연실'의 긴장은 3연에서 연실이 '바람 일어 끊어지던 날'의 정서를 고조하고 있다.
- ③ 3연에서 '올다'의 반복과 4연에서 '눈물이 고이었던다'를 통해 '내 어린 날'의 상황을 짐작할 수 있게 하고 있다.
- ④ 4연에서 '외로이 자랐다'와 이어진 '하얀 냇'은 '붉은 발자욱'에 함축된 정서와 상반되는 의미를 이끌어 내고 있다.
- ⑤ 1연과 4연의 '내 어린 날'은 2연의 '내 어린 날'의 기억을 통해 떠올린 유년 시절을 표상하는 의미를 지니고 있다.

25. ㉠ ~ ㉣에 대한 설명으로 적절하지 않은 것은?

- ① ㉠ : 아주 짧은 순간에 해가 지는 모습을 나타낸 말로, 시간의 변화를 함축하고 있다.
- ② ㉡ : 소리를 통해 연상되는 새의 모습을 감각적으로 형상화하고 있다.
- ③ ㉢ : 높이 날아오른 연을 동경하는 심리를 드러내고 있다.
- ④ ㉣ : 서러움을 느끼게 하는 대상인 실날의 모습을 표현하고 있다.
- ⑤ ㉣ : 외롭고 슬픈 어린 시절의 정서를 함께 담아내고 있다.

26. ㉠, ㉢에 대한 이해로 적절하지 않은 것은?

- ① ㉠은 '불만한 샘이나 못'이 없는 곳에 산다고 생각하다가, '친하의 지도를 보고' 깨달은 바에 따라 자신이 물 가운데 살고 있는 것이나 다름없다는 발상으로 사고를 전환한다.
- ② ㉠가 '자기 집'을 '문의'라고 한 것에 ㉢가 동의한 이유는 ㉠의 상황이 '배를 집으로 삼아' 사는 사람의 상황보다 집에 '들어앉아 사는 사람'의 상황에 기깝다고 생각했기 때문이다.
- ③ ㉢는 '바다의 섬'에 '집을 짓고 사는 사람'의 삶에 주목하여, 바라보는 관점을 달리하면 세상 모든 사람들이 섬에 살고 있다는 논리가 성립한다고 생각한다.
- ④ ㉢가 ㉠의 발상이 타당하다고 하는 이유는, '바다의 섬 가운데' 살더라도 그것을 가리켜 '물에 산다고' 보는 것이 ㉢의 생각만이 아니라 '사람들'의 판단과도 일치하기 때문이다.
- ⑤ ㉢는 '물과 더불어' 사는 사람도 '눈길을 돌리는 순간이 있는 것과 ㉠가 '물을 보는 법'을 '써 볼 데가 없'다 하는 것은 물을 보지 못할 때가 있다는 점에서 유사하다고 생각한다.

27. <보기>를 바탕으로 (가), (다)를 이해한 내용으로 가장 적절한 것은? [3점]

〈 보기 〉

문학 작품 속의 소재들은 연관성 속에서 서로 유사 혹은 대립의 관계를 이룸으로써 의미를 생성하거나 그 특징을 부각하는 효과를 드러낸다.

- ① (가)의 '허방다리 들어내면 보이는 마을', '갯 속 같은 마을'은 얕음과 깊음의 대비를 이루어 숨어 있는 두 공간의 차이를 부각하고 있군.
- ② (가)의 '무우'와 '고구마'는 차가움과 따뜻함의 대비를 이루어 밤에 출출함을 달래기 위해 먹는 다양한 음식의 속성을 부각하고 있군.
- ③ (다)의 '아홉 개 대륙'과 '일만 개 나라'는 바다 안의 육지라는 유사성으로 관계를 맺으며 '친하의 지도'라는 새로운 의미를 생성하고 있군.
- ④ (다)의 '파도'와 '깊은 물'은 바다의 형상이라는 유사성으로 관계를 맺으며 물에 사는 사람이 살면서 만나게 되는 환경이라는 의미를 생성하고 있군.
- ⑤ (가)의 '창문은 모과빛'과 '기린 밤'은 밝음과 어둠의 대비를, (다)의 '갈매기'와 '해오라기'는 크고 작음의 대비를 이루어 각 소재가 가진 특징을 부각하고 있군.

[4~7] 다음 글을 읽고 물음에 답하십시오.

㉠경마식 보도는 경마 중계를 하듯 지지율 변화나 득표율 예측 등을 집중 보도하는 선거 방송의 한 방식이다. 경마식 보도는 선거일이 가까워질수록 증가한다. 새롭고 재미있는 정보를 원하는 시청자들의 요구에 부응하고, 방송사로서도 매일 새로운 뉴스를 제공하는 방편이 될 수 있기 때문이다. 경마식 보도는 선거와 정치에 무관심한 유권자들의 선거 참여, 정치 참여를 독려하는 장점이 있다. 하지만 흥미를 돋우는 데 치중하는 경마식 보도는 선거의 주요 의제를 도외시키고 경쟁 결과에 초점을 맞춰 선거의 공정성을 저해할 수 있다.

경마식 보도의 문제점을 줄이려는 조치가 있다. ㉡「공직선거법」의 규정에 따르면, 당선인을 예상케 하는 여론조사를 실시하는 것은 언제든지 가능하지만, 그 결과의 보도는 선거일 6일 전부터 투표 마감 시각까지 금지된다. 이러한 규정이 국민의 알 권리와 언론의 자유를 침해하는지에 대해 헌법재판소는 신뢰할 수 있는 여론조사 결과라 하더라도 선거일에 임박해 보도하면 선거에 영향을 끼칠 수 있다며 합헌 결정을 내렸다. 「공직선거법」에 근거를 둔 ㉢「선거방송심의에 관한 특별규정」은 유권자에게 영향을 줄 수 있는 사실의 왜곡 보도를 금지하고, 여론조사 결과가 오차 범위 내에 있을 때 이를 밝히지 않은 채로 서열이나 우열을 나타내는 보도도 금지하고 있다. 언론 단체의 ㉣「선거 여론조사보도준칙」은 표본 오차를 감안하여 여론조사 결과를 정확하게 보도하도록 요구한다. 지지율 차이가 오차 범위 내에 있을 때 “경합”이라는 표현은 무방하지만 서열화하거나 “오차 범위 내에서 앞섰다.”라는 표현처럼 우열을 나타내어 보도할 수 없다는 것이다.

경마식 보도로부터 드러난 선거 방송의 한계를 보완하는 정책 중 하나로 선거 방송 토론회가 활용될 수 있다. 이 토론회를 통해 후보자 간 정책과 자질 등의 차이가 드러날 수 있는데, 현실적인 이유로 초청 대상자는 한정된다. ㉤「공직선거법」의 선거 방송 토론회 규정은 5인 이상의 국회의원을 가진 정당이나 직전 선거에서 3% 이상 득표한 정당이 추천한 후보자, 또는 언론기관의 여론조사 결과 평균 지지율이 5% 이상인 후보자 등을 초청 기준으로 제시하고 있다. 다만 초청 대상이 아닌 후보자들을 위해 별도의 토론회 개최가 가능하고 시간이나 횟수를 다르게 할 수 있다.

이러한 규정이 선거 운동의 기회균등 원칙을 침해하는지에 대해 헌법재판소는 위헌이 아니라고 결정했다. ㉥다수 의견은 방송 토론회의 효율적 운영을 고려할 때 초청 대상 후보자 수가 너무 많으면 제한된 시간 안에 심층적인 토론이 이루어지기 어렵고, 유권자들도 관심이 큰 후보자들의 정책 및 자질을 직접 비교하기 어렵다는 점을 지적하며, 이 규정은 합리적 제한이라고 보았다. 반면 ㉦소수 의견은 이 규정이 가장 효과적인 선거 운동의 기회를 일부 후보자에게서 박탈하며, 유권자에게도 모든 후보자를 동시에 비교하지 못하게 하고, 초청 대상 후보자 토론회에 참여한 후보자와 그렇지 못한 후보자를 차별적으로 인식하게 만든다고 지적하였다. 이 규정을 소수 정당이나 정치 신인 등에 대한 자의적이고 차별적인 침해라고 본 것이다.

4. ㉠에 대한 설명으로 가장 적절한 것은?

- ① 선거 기간의 후반기에 비해 전반기에 더 많다.
- ② 시청자와 방송사의 상반된 이해관계가 반영된다.
- ③ 당선자 예측과 관련된 정보의 전파에 초점을 맞추지 않는다.
- ④ 선거의 핵심 의제에 관한 후보자의 입장을 다룬 보도를 중시한다.
- ⑤ 정치에 관심이 없던 유권자들이 선거에 관심을 갖도록 북돋운다.

5. 밑글에서 알 수 있는 내용으로 적절하지 않은 것은?

- ① 신뢰할 수 있는 여론조사의 결과를 보도하더라도 선거의 공정성을 위협할 수 있다.
- ② 정당의 추천을 받지 못해도 선거 방송의 초청 대상 후보자 토론회에 참여할 수 있다.
- ③ 국민의 알 권리와 언론의 자유가 서로 충돌하는지의 문제를 헌법재판소에서 논의한 적이 있다.
- ④ 선거일에 당선인 예측 선거 여론조사를 실시하고 투표 마감 시각 이후에 그 결과를 보도할 수 있다.
- ⑤ 「공직선거법」에는 선거 운동의 기회가 모든 후보자에게 균등하게 배분되지 못하도록 할 가능성이 있는 규정이 있다.

6. ㉡과 관련하여 ㉢과 ㉣의 입장에 대한 반응으로 가장 적절한 것은? [3점]

- ① 선거 방송 초청 대상 후보자 토론회에서 후보자들이 심층적인 토론을 하지 못한 원인이 시간의 제한이나 참여한 후보자의 수와 관계가 없다면 ㉢의 입장은 강화되겠군.
- ② 주요 후보자의 정책이 가진 치명적 허점을 지적하고 좋은 대안을 제시해 유명해진 정치 신인이 선거 방송 초청 대상 후보자 토론회에 초청받지 못한다면 ㉣의 입장은 약화되겠군.
- ③ 선거 방송 초청 대상 후보자 토론회에 참여할 적정 토론자의 수를 제한하는 기준이 국민의 합의에 의해 결정되었기 때문에 자의적인 것이 아니라고 한다면 ㉣의 입장은 강화되겠군.
- ④ 어떤 후보자가 지지율이 낮은 후보자 간의 별도 토론회에서 뛰어난 정치 역량을 보여 주었음에도 그 토론회에 참여했다는 이유만으로 지지율이 떨어진다면 ㉣의 입장은 약화되겠군.
- ⑤ 유권자들이 뛰어난 역량을 가진 소수 정당 후보자를 주요 후보자들과 동시에 비교할 수 있는 가장 효율적인 방법이 선거 방송 초청 대상 후보자 토론회라면 ㉣의 입장은 약화되겠군.

7. ㉠~㉣에 따라 <보기>에 대한 언론 보도를 평가한 내용으로 적절하지 않은 것은?

<보기>

다음은 ○○방송사의 의뢰로 △△여론조사 기관에서 세 차례 실시한 당선인 예측 여론조사 결과의 일부이다. (세 조사 모두 신뢰 수준 95%, 오차 범위 8.8%P임.)

구분	1차 조사	2차 조사	3차 조사	
조사일	선거일 15일 전	선거일 10일 전	선거일 5일 전	
조사 결과	A 후보	42%	38%	39%
	B 후보	32%	37%	38%
	C 후보	18%	17%	17%

- ① 1차 조사 결과를 선거일 14일 전에 “A 후보, 10%P 이상의 차이로 B 후보와 C 후보에 우세”라고 보도하는 것은 ㉠과 ㉡ 중 어느 것에도 위배되지 않겠군.
- ② 2차 조사 결과를 선거일 9일 전에 “A 후보는 B 후보에 조금 앞서고, C 후보는 3위”라고 보도하는 것은 ㉢에 위배되지만, ㉣에 위배되지 않겠군.
- ③ 3차 조사 결과를 선거일 4일 전에 “A 후보는 오차 범위 내에서 1위”라고 보도하는 것은 ㉡와 ㉣에 모두 위배되겠군.
- ④ 1차 조사 결과를 선거일 14일 전에 “A 후보 1위, B 후보 2위, C 후보 3위”라고 보도하는 것은 ㉢에 위배되지 않고, 2차 조사 결과를 선거일 9일 전에 같은 표현으로 보도하는 것은 ㉣에 위배되겠군.
- ⑤ 2차 조사 결과를 선거일 9일 전에 “B 후보, A 후보와 오차 범위 내 경쟁”이라고 보도하는 것은 ㉢에 위배되지 않고, 3차 조사 결과를 선거일 4일 전에 같은 표현으로 보도하는 것은 ㉡에 위배되겠군.

[8~11] 다음 글을 읽고 물음에 답하시오.

식품 포장재, 세제 용기 등으로 사용되는 플라스틱은 생활에서 흔히 ㉠접할 수 있다. 플라스틱은 ‘성형할 수 있는, 거푸집으로 조형이 가능한’이라는 의미의 ‘플라스티코스’라는 그리스어에서 온 말로, 열과 압력으로 성형할 수 있는 고분자 화합물을 이른다.

플라스틱은 단위체인 작은 분자가 수없이 반복 연결되는 중합을 통해 만들어진 거대 분자로 이루어져 있다. 단위체들은 공유 결합으로 연결되는데, 분자를 구성하는 원자들이 서로 전자를 공유하여 안정한 상태가 되는 결합을 공유 결합이라 한다. 두 원자가 각각 전자를 하나씩 내어놓아 그 두 개의 전자를 한 쌍으로 공유하면 단일 결합이라 하고, 두 쌍을 공유하면 이중 결합이라 한다. 공유 전자쌍이 많을수록 원자 간의 결합력은 강하다. 대부분의 원자는 가장 바깥 전자 껍질의 전자 수가 8개가 될 때 안정해진다. 탄소 원자는 가장 바깥 전자 껍질에 4개의 전자를 갖고 있어, 다른 원자들과 전자를 공유하여 안정해질 수 있으며 다양한 형태의 공유 결합이 가능하여 거대한 분자의 골격을 이룰 수 있다.

플라스틱의 한 종류인 폴리에틸렌은 에틸렌 분자들이 서로 연결되는 중합 과정을 거쳐 만들어진다. 에틸렌은 두 개의 탄소 원자와 네 개의 수소 원자로 이루어지는데, 두 개의 탄소 원자가 서로 이중 결합을 하고 각각의 탄소 원자는 두 개의 수소 원자와 단일 결합을 한다. 탄소 원자 간의 이중 결합에서는 한 결합이 다른 하나보다 끊어지기 쉽다.

에틸렌의 중합에는 여러 가지 방법이 있는데 그중에 하나는 과산화물 개시제를 사용하는 것이다. 열을 흡수한 과산화물 개시제는 가장 바깥 껍질에 7개의 전자가 있는 불안정한 상태의 원자를 가진 분자로 분해된다. 이 불안정한 원자는 안정해지기 위해 에틸렌이 가진 탄소의 이중 결합 중 더 약한 결합을 끊어 버리면서 에틸렌의 한쪽 탄소 원자와 전자를 공유하며 단일 결합한다. 그러면 다른 쪽 탄소 원자는 공유되지 못한, 홀로 남은 전자를 갖게 된다. 이 불안정한 탄소 원자는 같은 방식으로 다른 에틸렌 분자와 반응을 하게 되고, 이와 같은 반응이 이어지며 불안정해지는 탄소 원자가 계속 생성된다. 에틸렌 분자들이 결합하여 더해지면 이것들은 사슬 형태를 이루며, 이 사슬은 지속적으로 성장하고 사슬 끝에는 불안정한 탄소 원자가 존재하게 된다. 성장하는 두 사슬의 끝이 서로 만나 결합하여 안정한 상태가 되면 반복적인 반응이 멈추게 된다. ㉠이 중합 과정을 거쳐 에틸렌 분자들은 폴리에틸렌이라는 고분자 화합물이 된다.

플라스틱을 이루는 거대한 분자들은 길이가 길다. 그래서 사슬들이 일정한 방향으로 나란히 배열되어 있는 결정 영역은, 분자들 전체에서 기대할 수는 없지만 부분적으로 있을 수는 있다. 플라스틱에서 결정 영역이 차지하는 부분의 비율은 여러 조건에 따라 조절이 가능하고 물성에 영향을 미친다. 결정 영역이 많이질수록 플라스틱은 유연성이 낮아 충격에 약하고 가공성이 떨어지며 점점 불투명해지지만, 밀도가 높아져 단단해지고 화학 물질에 대한 민감성이 감소하며 열에 의해 잘 변형되지 않는다. 이런 성질을 활용하여 필요에 따라 다양한 종류의 플라스틱을 만들 수 있다.

8. 윗글에서 알 수 있는 내용으로 적절하지 않은 것은?

- ① 단위체들은 중합을 거쳐 거대 분자를 이룰 수 있다.
- ② 에틸렌 분자에는 단일 결합과 이중 결합이 모두 존재한다.
- ③ 플라스틱이라는 명칭의 유래는 열과 압력으로 성형이 되는 성질과 관련이 있다.
- ④ 불안정한 원자를 가진 에틸렌은 과산화물을 개시제로 쓰면 분해되면서 안정해진다.
- ⑤ 탄소와 탄소 사이의 이중 결합 중 하나의 결합 세기는 나머지 하나의 결합 세기보다 크다.

9. ㉠에 대한 이해로 적절하지 않은 것은?

- ① 성장 중의 사슬은 그 양쪽 끝부분에서 불안정한 탄소 원자가 생성된다.
- ② 사슬의 중간에 두 탄소 원자가 서로 전자를 하나씩 내어놓아 공유하는 결합이 존재한다.
- ③ 상태가 불안정한 원자를 지닌 분자의 생성이 연속적인 사슬 성장 반응이 일어나는 계기가 된다.
- ④ 공유되지 못하고 홀로 남은 전자를 가진 탄소 원자는 사슬의 성장 과정이 종결되기 전까지 계속 발생한다.
- ⑤ 에틸렌 분자를 구성하는 탄소 원자들 사이의 이중 결합이 단일 결합으로 되면서 사슬의 성장 과정을 이어 간다.

10. 윗글을 바탕으로 <보기>의 ㉡와 ㉢를 이해한 내용으로 가장 적절한 것은? [3점]

<보 기>

폴리에틸렌은 높은 압력과 온도에서 중합되어 사슬이 여기저기 가지를 친 구조로 만들어지기도 한다. ㉡가지를 친 구조의 사슬들은 조밀하게 배열되기 힘들다. 한편 특수한 촉매를 사용하여 저온에서 중합되면 탄소 원자들이 이루는 사슬이 한 줄로 쭉 이어진 직선형 구조로 만들어지기도 한다. 이 ㉢직선형 구조의 사슬들은 한 방향으로 서로 나란히 조밀하게 배열될 수 있다.

- ① 충격에 잘 깨지지 않도록 유연하게 하려면 ㉡보다 ㉢로 이루어진 소재가 적합하겠군.
- ② 포장된 물품이 잘 보이게 하려면 포장재로는 ㉡보다 ㉢로 이루어진 소재가 적합하겠군.
- ③ 보관 용기에서 화학 물질이 닿는 부분에는 ㉡보다 ㉢로 이루어진 소재를 쓰는 것이 좋겠군.
- ④ ㉠보다 ㉡로 이루어진 소재의 밀도가 더 높겠군.
- ⑤ 열에 잘 견디게 하려면 ㉠보다 ㉡로 이루어진 소재가 적합하겠군.

11. ㉠와 문맥상 의미가 가장 가까운 것은?

- ① 요즘 신도시는 아파트가 대규모로 서로 접해 있다.
- ② 그는 자신의 수상 소식을 오늘에야 접하게 되었다.
- ③ 나는 교피서에서 접한 시를 모두 외웠다.
- ④ 우리나라는 삼면이 바다에 접해 있다.
- ⑤ 우리 집은 공원을 접하고 있다.

[12~17] 다음 글을 읽고 물음에 답하시오.

(가)

전통적인 윤리학의 주요 주제는 '선', '올바름'과 같은 도덕 용어에 대한 해명을 바탕으로 무엇이 옳고 그른지를 판정하는 객관적 근거를 ㉠찾는 것이다. 그러나 윤리학은 오랫동안 그에 대한 만족스러운 답을 ㉡내놓지 못했다. 이러한 상황에서 '에이어'는 도덕적으로 옳고 그름에 관한 문장인 도덕 문장이 진리 적합성, 즉 참 또는 거짓일 수 있다는 성질을 갖지 않는다는 주장을 ㉢펼쳤다.

에이어는 진리 적합성을 갖는 모든 문장은 그 문장에 사용된 단어의 정의를 통해 검증되는 분석적 문장이거나 경험적 관찰에 의해 검증되는 종합적 문장이라는 원리를 바탕으로 도덕 문장은 진리 적합성이 없다고 주장했다. 우선 그는 도덕 문장은 분석적이지 않다는 기존의 논의를 수용했다. '선은 A이다.'라는 도덕 문장이 분석적이라면, 술어인 'A'가 주어인 '선'이라는 개념 속에 내포되어 있어야 한다. 하지만 '선'은 속성이나 내용을 더 이상 분석할 수 없는 단순 개념이므로 해당 문장은 분석적이지 않다. 그렇다고 해서 '선은 A이다.'라는 도덕 문장이 경험적 관찰로 검증될 수 있는 것도 아니다. '선' 그 자체는 우리의 감각으로 검증할 수 없기 때문이다.

도덕 문장은 다양한 감정이나 태도를 표현하고 타인의 감정을 ㉣불러일으키는 정서적 의미를 갖는다고 에이어는 주장했다. 그는 많은 사람들이 도덕 문장이 진리 적합성을 갖는다고 오해하는 것은 도덕 용어의 두 가지 용법을 구분하지 못해서라고 주장한다. 그에 따르면 도덕 용어는 감정을 표현하는 표현적 용법으로도, 세계에 관한 어떤 사실을 기술하는 기술적 용법으로도 사용될 수 있다. 만약 '도둑질은 나쁘다.'가 도둑질이 사회적으로 배척된다는 사실을 기술하는 문장이라면, 이 문장은 도덕적으로 옳고 그름에 관한 것이 아니다. 따라서 이 문장은 도덕 문장이 아니고, 경험적으로 검증이 가능하다. 반대로 그 문장이 도둑질에 대한 화자의 감정을 표현한 문장이라면 이는 도덕 문장이며 어떤 사실을 기술한 것이 아니다. 에이어에게는 '도둑질은 나쁘다.'와 같은 도덕 문장을 진술하는 것은 감정을 담은 어조로 '내가 도둑질을 하다니!'라고 말하는 것과 다름없기 때문이다. 그의 주장대로라면 도덕 문장은 감정을 표현하는 도덕 주체로부터 독립적으로 존재하는 무언가를 기술할 수 없다. 이는 전통적인 윤리학자들의 기본 가정을 부정하는 급진적 주장이지만 윤리학에 새로운 사고를 ㉤열어 준 선구적인 면도 있다.

(나)

논리학에서 제기된 의문이 윤리학의 특정 견해에 대한 비판이 되기도 한다. 다음 논의는 이를 보여 준다. 'P이면 Q이다. P이다. 따라서 Q이다.'인 논증을 전진 긍정식이라 한다. 전진 긍정식은 'P이면 Q이다.'와 'P이다.'라는 두 전제가 참이면 결론 'Q이다.'는 반드시 참이라는 뜻에서 타당하다. 그런데 어떤 문장이 단독으로 진술되는 경우에는 감정이나 태도를 표현할 수 있지만 그 문장이 조건문인 'P이면 Q이다.'의 부분으로 포함되는 경우에는 그렇지 않다. '꿀은 맛있다.'는 화자의 선호라는 감정을 표현한다. 하지만 그 문장이 '꿀은 맛있다'면 꿀은 비싸다.'처럼 조건문의 일부가 되면 꿀에 관한 화자의 선호를 표현하지 않는다. 이에 전진 긍정

식의 P가 감정이나 태도를 표현하는 문장일 때 'P이면 Q이다.'의 P와 'P이다.'의 P 사이에 내용의 차이가 생기므로, 전건 긍정식임에도 두 전제의 참이 결론 'Q이다.'의 참을 보장하지 않는다는 것이 ㉠ 몇몇 논리학자들이 제기한 문제였다. 전건 긍정식인 '표절은 나쁘다'면 표절을 돕는 것은 나쁘다. 표절은 나쁘다. 따라서 표절을 돕는 것은 나쁘다.'라는 논증은 직관적으로 타당해 보인다. 하지만 '표절은 나쁘다.'가 감정을 표현했다면, 위 논증은 타당하지 않다고 해야 한다. 그러므로 에이어의 윤리학 견해를 고수하려면, 도덕 문장을 포함하는 전건 긍정식의 타당성을 부정하거나, 전건 긍정식은 도덕 문장을 포함할 수 없다고 해야 한다. 이 쟁점에 대해 헝크스는 다음과 같이 논의를 전개하였다.

'표절은 나쁘다.'라는 문장은 표절이라는 대상에 나쁨이라는 속성을 부여하는 내용을 가진다. 그리고 화자의 문장 진술은 그 내용과 완전히 무관할 수는 없기 때문에 그런 문장은 단독으로 진술되면 그렇지 않은 판단적이다. 문장이 판단적이라는 것은, 대상에 속성을 부여하는 내용을 지니는 것이 그 문장의 본질이라는 것을 뜻한다. 도덕 문장을 비롯한 모든 판단적 문장은 참 또는 거짓일 수 있다. 조건문에 포함된 문장도 판단적이라는 점에서 단독으로 진술될 때와 [A] 내용의 차이가 없다. 그러므로 도덕 문장을 포함하는 전건 긍정식은 타당해 보일 뿐 아니라 실제로도 타당하다. 그렇다면 'P이면 Q이다.'에 포함된 'P이다.'가 단독으로 진술된 경우와 다른 점은 무엇인가? 가령 '꿀은 맛있다.'는, '꿀은 맛있다면 꿀은 비싸다.'라는 조건문에 포함되는 경우 화자가 대상에 속성을 부여하는 행위를 하는 것은 아니기에 그것의 판단적 본질을 발현하지 못한다. 그러나 이 맥락에서도 조건문에 포함된 '꿀은 맛있다.'는 판단적 본질을 여전히 잃지 않는다. 다시 말해, 그 문장 자체는 대상에 속성을 부여하는 내용을 지닌다.

12. (가)에 나타난 [에이어]의 입장으로 적절하지 않은 것은?
- ① 도덕 용어를 기술적 용법으로 사용한 문장은 검증이 가능하다.
 - ② 표현적 용법을 활용한 도덕 문장은 자신의 감정을 표현하는 문장과 동일한 의미를 표현한다.
 - ③ 주어와 술어의 의미 관계를 통해 어떤 문장을 검증할 수 있다면 그 문장은 분석적 문장이다.
 - ④ 도덕 용어의 용법은 도덕 용어가 기술하는 사실의 종류에 따라 기술적 용법과 표현적 용법으로 구분할 수 있다.
 - ⑤ 도덕 문장에 진리 적합성이 있다는 오해는 도덕 문장을 세계에 대한 어떠한 사실을 기술한 것으로 해석한 데에 기인한다.

13. [A]로부터 추론한 내용으로 가장 적절한 것은?
- ① '꿀은 맛있다면 꿀은 비싸다.'에 포함된 '꿀은 맛있다.'는 판단적이지 않다.
 - ② '표절은 나쁘다.'는 단독으로 진술되었을 때에만 참 또는 거짓일 수 있다.
 - ③ '꿀은 맛있다.'는 조건문의 일부로 진술될 때는 대상에 속성을 부여하는 내용을 지니지 않는다.
 - ④ 화자는 꿀이 맛있음의 속성을 가진다는 내용과 완전히 무관한 채로 '꿀은 맛있다.'를 진술할 수 있다.
 - ⑤ '표절은 나쁘다.'는 화자가 표절에 나쁨을 부여하지 않는 맥락에서도 그것의 판단적 본질을 유지할 수 있다.

14. 다음은 윗글을 읽고 학생이 작성한 학습 활동지이다. 윗글을 바탕으로 할 때, 적절하지 않은 것은?

다음의 진술에 대해 윗글에 제시된 학자들이 보일 수 있는 견해를 작성해 봅시다.

<p>[진술 1] 객관적으로 존재하는 도덕적 사실이 있다.</p> <ul style="list-style-type: none"> • 전통적인 윤리학자: 옳다. 도덕적 판단의 근거는 도덕 주체로부터 독립적으로 존재하기 때문이다. ① • 에이어: 옳지 않다. 도덕 문장은 도덕 주체로부터 독립적일 수 없기 때문이다. ②
<p>[진술2] 도덕 문장은 참 또는 거짓이라는 속성을 갖는다.</p> <ul style="list-style-type: none"> • 에이어: 옳지 않다. 도덕 문장은 분석적이지도 종합적이지도 않기 때문이다. ③ • 헝크스: 옳다. 도덕 문장은 도덕 용어가 나타내는 속성에 비추어 참 또는 거짓이 정해지기 때문이다.
<p>[진술 3] 전건 긍정식의 두 전제에 공통으로 포함된 도덕 문장은 내용이 다르다.</p> <ul style="list-style-type: none"> • 에이어: 옳다. 도덕 문장은 전건 긍정식의 전제로 사용되면 진리 적합성을 갖기 때문이다. ④ • 헝크스: 옳지 않다. 단독으로 진술된 문장은 조건문의 일부로 사용될 때와 내용 차이가 없기 때문이다. ⑤

15. 윗글을 바탕으로 ㉠을 이해한 내용으로 적절하지 않은 것은?
- ① 에이어의 윤리학 견해가 옳다면 전건 긍정식이 직관적으로 타당해 보이게 된다는 점에서, ㉠은 에이어에 대한 비판이 된다.
 - ② ㉠에 따르면, 도덕 문장을 포함하는 전건 긍정식이 타당하다면 도덕 문장이 감정을 표현한다는 견해는 수용될 수 없다.
 - ③ ㉠은 전건 긍정식이 타당하려면 두 전제 모두에 나타난 문장의 내용이 일치해야 함에 기초한다.
 - ④ ㉠은 도덕 문장뿐 아니라 개인적 선호를 나타내는 문장에 대해서도 제기될 수 있다.
 - ⑤ 도덕 문장을 판단적이라고 보는 이론에 따르면 ㉠은 애당초 발생하지 않는다.

16. 윗글과 <보기>를 비교하여 이해한 내용으로 적절하지 않은 것은? [3점]

<보기>

‘자선은 좋다.’는 자선에 대한 찬성, ‘폭력은 나쁘다.’는 폭력에 대한 반대라는 태도를 표현한다. 도덕 문장을 포함하는 ‘자선은 좋다면 봉사는 좋다.’라는 조건문은 ‘태도에 대한 태도’를 표현한다. 위와 같은 주관적 태도들에는 참, 거짓이 없다. ‘자선은 좋다면 봉사는 좋다.’와 ‘자선은 좋다.’가 나타내는 태도를 지니면서, ‘봉사는 좋다.’에 반대하는 것은 비밀관적이다. ‘자선은 좋다면 봉사는 좋다. 자선은 좋다. 따라서 봉사는 좋다.’가 타당하다는 것은 이런 뜻이다.

- ① 도덕 문장이 태도나 감정을 표현한다는 주장은, 도덕 문장을 포함하는 조건문이 ‘태도에 대한 태도’를 표현한다는 <보기>의 주장과 상충하는군.
- ② 논증의 타당성이 전제와 결론의 참에 의해 규정된다는 주장은, 타당성을 논증에 나타난 태도 사이의 관계에 의해 규정할 수 있다는 <보기>의 주장과 상충하는군.
- ③ 무엇이 윤리적으로 옳고 그른지에 대한 객관적 기준을 세워야 한다는 주장은, 도덕 문장은 찬성과 반대라는 주관적 태도를 나타낸다는 <보기>의 주장과 상충하는군.
- ④ ‘꿀은 맛있다.’가 꿀에 대한 화자의 선호를 표현한다는 주장은, ‘자선은 좋다.’가 자선에 대한 화자의 찬성을 표현한다는 <보기>의 주장과 상충하지 않는군.
- ⑤ ‘도둑질은 나쁘다.’가 화자의 정서를 표출하므로 진리 적합성이 없다는 주장은, 폭력에 대한 화자의 태도를 표현하는 문장이 참, 거짓일 수 없다는 <보기>의 주장과 상충하지 않는군.

17. 문맥상 ㉠~㉣와 바꿔 쓰기에 가장 적절한 것은?

- ① ㉠ : 수색하는
- ② ㉡ : 제시하지
- ③ ㉢ : 전파했다
- ④ ㉣ : 발산하는
- ⑤ ㉤ : 공개하여

[2020학년도 대학수학능력시험]

㉠ 많은 전통적 인식론자는 임의의 명제에 대해 우리가 세 가지 믿음의 태도 중 하나만을 ㉡ 가질 수 있다고 본다. 가령 ‘내일 눈이 온다.’는 명제를 참이라고 믿거나, 거짓이라고 믿거나, 참이라 믿지도 않고 거짓이라 믿지도 않을 수 있다. 반면 ㉢ 베이즈주의자는 믿음은 정도의 문제라고 본다. 가령 각 인식 주체는 ‘내일 눈이 온다.’가 참이라는 것에 대하여 가장 강한 믿음의 정도에서 가장 약한 믿음의 정도까지 가질 수 있다. 이처럼 베이즈주의자는 믿음의 정도를 믿음의 태도에 포함함으로써 많은 전통적 인식론자들과 달리 믿음의 태도를 풍부하게 표현한다.

- ㉠, ㉢에 대한 이해로 적절하지 않은 것은?
- ① 만약 을이 ㉠이라면 을은 동시에 ㉢일 수 없다.
- ② ㉠은 을이 ‘내일 눈이 온다.’가 거짓이라 믿는 것은 그 명제가 거짓임을 강한 정도로 믿는다는 의미라고 주장한다.
- ③ ㉠은 을이 ‘내일 눈이 온다.’가 참이라고 믿는다면 을은 ‘내일 눈이 온다.’가 거짓이라고 믿을 수는 없다고 주장한다.
- ④ ㉢은 을의 ‘내일 눈이 온다.’가 참이라는 것에 대한 믿음의 정도와 ‘내일 눈이 온다.’가 거짓이라는 것에 대한 믿음의 정도가 같을 수 있다고 본다.
- ⑤ ㉢은 을이 ‘내일 눈이 온다.’와 ‘내일 비가 온다.’가 모두 거짓이라고 믿더라도 후자를 전자보다 더 강하게 거짓이라고 믿을 수 있다고 주장한다.

[2020학년도 9월 모의평가]

실외에서는 주로 스마트폰 단말기에 내장된 GPS(위성항법장치)나 IMU(관성측정장치)를 사용한다. GPS는 위성으로부터 오는 신호를 이용하여 절대 위치를 측정한다. GPS는 위치 오차가 시간에 따라 누적되지 않는다. 그러나 전파 지연 등으로 접속 초기에 짧은 시간 동안이지만 큰 오차가 발생하고 실내나 터널 등에서는 GPS 신호를 받기 어렵다. IMU는 내장된 센서로 가속도와 속도를 측정하여 위치 변화를 계산하고 초기 위치를 기준으로 하는 상대 위치를 구한다. 단기간 움직임에 대한 측정 성능이 뛰어나지만 센서가 측정한 값의 오차가 누적되기 때문에 시간이 지날수록 위치 오차가 커진다. 이 두 방식을 함께 사용하면 서로의 단점을 보완하여 **오차**를 줄일 수 있다.

- **오차**에 대해 이해한 내용으로 적절한 것은?
- ① IMU는 시간이 지날수록 전파 지연으로 인한 오차가 커진다.
- ② GPS는 사용 시간이 길어질수록 위성의 위치를 파악하는 데 오차가 커진다.
- ③ IMU는 순간적인 오차가 발생하지만 시간이 지날수록 정확한 위치 측정이 가능해진다.
- ④ GPS는 단말기가 터널에 진입 시 발생한 오차를 터널을 통과하는 동안 보정할 수 있다.
- ⑤ IMU의 오차가 커지는 것은 **가속도와 속도를 측정할 때 생기는 오차가 누적되기 때문이다.**

[2019학년도 대학수학능력시험]

가능세계를 통한 답론은 우리의 일상적인 몇몇 표현들을 보다 잘 이해하는 데 도움이 된다. 다음 상황을 생각해 보자. 나는 현실에서 아침 8시에 출발하는 기차를 놓쳤고, 지각을 했으며, 내가 놓친 기차는 제시간에 목적지에 도착했다. 그리고 나는 “만약 내가 8시 기차를 탔다면, 나는 지각을 하지 않았다.”라고 주장한다. 그런데 전통 논리학에서는 “만약 A이면 B이다.”라는 형식의 명제는 A가 거짓인 경우에는 B의 참 거짓에 상관없이 참이라고 규정한다. 그럼에도 **㉠ 내가 만약 그 기차를 탔다면 여전히 지각을 했을 것이라고 주장하지는 않는 이유는 무엇일까?** 내가 그 기차를 탄 가능세계들을 생각해 보면 그 이유를 알 수 있다. 그 가능세계 중 어떤 세계에서 나는 여전히 지각을 한다. 가령 내가 탄 그 기차가 고장으로 선로에 멈춰 운행이 오랫동안 지연된 세계가 그런 예이다. 하지만 내가 기차를 탄 세계들 중에서, 내가 기차를 타고 별다른 이변 없이 제시간에 도착한 세계가 그렇지 않은 세계보다 우리의 현실세계와의 유사성이 더 높다. 일반적으로, A가 참인 가능세계들 중에 비교할 때, B도 참인 가능세계가 B가 거짓인 가능세계보다 현실세계와 더 유사하다면, 현실세계의 나는 A가 실현되지 않은 경우에 만약 A라면 ~B가 아닌 B라고 말할 수 있다.

- 윗글을 바탕으로 할 때, ㉠에 대한 답으로 가장 적절한 것은?
- ① 내가 그 기차를 탄 것이 현실세계에서 거짓이기 때문이다.
- ② 내가 그 기차를 탄 가능세계들끼리 비교할 때 그 가능세계들의 대다수에서 내가 지각을 하지 않았기 때문이다.
- ③ 내가 그 기차를 탄 가능세계들끼리 비교할 때 내가 지각을 한 가능세계가 내가 지각을 하지 않은 가능세계에 비해 현실세계와의 유사성이 더 낮기 때문이다.
- ④ 내가 그 기차를 타지 않은 가능세계들끼리 비교할 때 기차 고장이 자주 일어나지 않는 가능세계가 현실세계와의 유사성이 높기 때문이다.
- ⑤ 내가 그 기차를 타지 않은 가능세계들끼리 비교할 때 지각을 한 가능세계와 지각을 하지 않은 가능세계가 현실세계와의 유사성의 정도가 다르기 때문이다.

[1~3] 다음 글을 읽고 물음에 답하십시오.

글을 읽으려면 글자 읽기, 요약, 추론 등의 읽기 기능, 어휘력, 읽기 흥미나 동기 등이 필요하다. 글 읽는 능력이 발달하려면 읽기에 필요한 이러한 요소를 잘 갖추어야 한다.

읽기 요소들 중 어휘력 발달에 관한 연구들에서는, 학년이 올라감에 따라 ㉠어휘력이 높은 학생들과 ㉡어휘력이 낮은 학생들 간의 어휘력 격차가 점점 더 커짐이 보고되었다. 여기서 어휘력 격차는 읽기의 양과 관련된다. 즉 어휘력이 높으면 이를 바탕으로 점점 더 많이 읽게 되고, 많이 읽을수록 글 속의 어휘를 습득할 기회가 많아지며, 이것이 다시 어휘력을 높인다는 것이다. 반대로, 어휘력이 부족하면 읽는 양도 적어지고 어휘 습득의 기회도 줄어 다시 어휘력이 상대적으로 부족하게 됨으로써, 나중에는 커져 버린 격차를 극복하는 데에 많은 노력이 필요하게 된다.

이렇게 읽기 요소를 잘 갖춘 독자는 점점 더 잘 읽게 되어 그렇지 않은 독자와의 차이가 갈수록 커지게 되는데, 이를 매튜 효과로 설명하기도 한다. 매튜 효과란 사회적 명성이나 물질적 자산이 많을수록 그로 인해 더 많이 가지게 되고, 그 결과 그렇지 않은 사람과의 차이가 점점 커지는 현상을 일컫는다. 이는 주로 사회학에서 사용되었으나 읽기에도 적용된다.

그러나 ㉢글 읽는 능력을 매튜 효과로만 설명하는 데에는 문제가 있다. 우선, 읽기와 관련된 요소들에서 매튜 효과가 항상 나타나는 것은 아니다. 인지나 정서의 발달은 개인마다 다르며, 한 개인 안에서도 그 속도는 시기마다 다르기 때문이다. 예컨대 읽기 흥미나 동기의 경우, 어릴 때는 상승 곡선을 그리며 발달하다가 어느 시기부터 떨어지기도 한다. 또한 읽기 요소들은 상호 간에 영향을 미쳐 매튜 효과와 다른 결과를 낳기도 한다. 가령 읽기 기능이 부족한 독자라 하더라도 읽기 흥미나 동기가 높은 경우 이것이 읽기 기능의 발달을 견인할 수 있다.

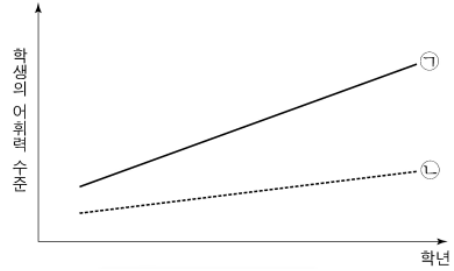
그럼에도 불구하고 읽기를 매튜 효과로 설명하는 연구는 단순히 지능의 차이에 따라 글 읽는 능력이 달라진다고 보던 관점에서 벗어나, 읽기 요소들이 글을 잘 읽도록 하는 중요한 동력임을 인식하게 하는 계기가 되었다.

1. 위글의 내용과 일치하지 않는 것은?

- ① 읽기 기능에는 어휘력, 읽기 흥미나 동기 등이 포함된다.
- ② 매튜 효과에 따르면 읽기 요소를 잘 갖추수록 더 잘 읽게 된다.
- ③ 매튜 효과는 주로 사회학에서 사용되는 개념이었다.
- ④ 읽기 요소는 다른 읽기 요소들에 영향을 미치기도 한다.
- ⑤ 읽기 연구에서 매튜 효과는 읽기 요소의 가치를 인식하게 했다.

2. 다음은 어휘력 발달에서 나타나는 매튜 효과를 도식화한 것이다.

[A]를 바탕으로 ㉠과 ㉡에 대해 이해한 것으로 가장 적절한 것은?



- ① ㉠은 ㉡에 비해 읽기 양이 적지만 어휘력은 더 큰 폭으로 높아진다.
- ② ㉡은 학년이 올라갈수록 ㉠과의 어휘력 격차를 줄일 수 있는 가능성이 커진다.
- ③ ㉡은 학년이 올라가면 ㉠에 비해 적은 노력으로도 어휘력 부족에서 벗어날 수 있다.
- ④ ㉠과 ㉡ 간의 어휘력 격차가 점점 커지는 것은 지능의 차이 때문이다.
- ⑤ ㉠과 ㉡ 간의 어휘력 격차가 점점 커지는 것은 읽기 양의 차이가 누적되기 때문이다.

3. <보기>의 관점에서 ㉢를 뒷받침할 수 있는 내용으로 가장 적절한 것은? [3점]

—<보기>—

인간의 사고는 자연적으로 발달하기보다는 공동체 내 언어적 상호 작용에 의해 발달한다. 따라서 고차적 사고에 속하는 읽기도 타인과 상호 작용함으로써 점진적으로 발달한다.

- ① 읽기 발달의 속도는 한 개인 안에서도 시기마다 다르다.
- ② 읽기 발달은 읽기 속도나 취향 등 개인차에 따라 각기 다르다.
- ③ 읽기 흥미나 동기 등은 타고난 개인적 성향으로서 변하지 않는다.
- ④ 읽기 발달은 개인의 읽기 경험을 공유하는 사회적 환경에 따라 달라질 수 있다.
- ⑤ 충분한 시간과 몰입할 수 있는 장소가 주어진다면 혼자서도 읽기를 잘할 수 있다.

[1~3] 다음 글을 읽고 물음에 답하시오.

㉠ 특정 주제를 깊이 있게 탐구하기 위한 독서는 지식을 습득하고 이를 비판적·종합적으로 탐구하는 독서이다. 이러한 독서는 목차나 책 전체를 훑어보아 글의 전체 구조를 파악하고, 필요한 부분을 찾아 중점적으로 읽을 내용을 선별하는 것으로부터 출발한다. 이어 독자는 글 표면에 드러난 내용을 정확하고 충분하게 읽기, 글 이면의 내용을 추론하고 비판하며 읽기, 여러 관점을 비교하고 종합하며 읽기와 같은 방법을 적절히 조합하여 선별한 내용을 읽게 된다.

위 과정에서 독자는 자신의 배경지식과 새로이 얻은 지식을 통합하여 의미를 구성한다. 그런데 이렇게 개인의 머릿속에서 구성된 의미는 다른 사회 구성원들과의 상호 작용을 거쳐 재구성된다. 따라서 특정 주제를 깊이 있게 탐구하기 위한 독서의 의미 구성은 개인적 차원뿐 아니라 사회적 차원에서도 이루어지는 것으로 이해되어야 한다.

이를 감안하면 특정 주제를 깊이 있게 탐구하기 위한 독서에서는 기록의 역할이 부각된다. 탐구 과정에서 개인적으로 구성한 의미를 기록하는 것은 읽은 내용의 망각을 방지하며, 비판과 토론의 자료로서 사회적 차원의 의미 구성에 기여한다. 또한 보고서, 논문, 단행본 등의 형태로 발전하여 공동체의 지식이 축적되는 토대를 이룬다. 이렇게 볼 때 특정 주제를 깊이 있게 탐구하기 위한 독서는 학문 탐구의 과정에서 글을 읽고 의견을 주고받으며 토론하는 강론 또는 기록을 권유했던 전통과도 맥을 같이한다.

1. 윗글에서 확인할 수 있는 ㉠의 방법이 아닌 것은?

- ① 글 표면에 드러난 내용을 꼼꼼하게 읽기
- ② 목차를 보고 전체적인 구조를 파악하며 읽기
- ③ 글의 숨겨진 의미를 파악하며 비판적으로 읽기
- ④ 탐구하고자 하는 주제에 필요한 내용을 골라 읽기
- ⑤ **정서적 반응을 기준으로 글의 가치를 평가하며 읽기**

2. 윗글을 바탕으로 <보기>를 이해한 내용으로 적절하지 않은 것은? [3점]

—<보기>—

학문하는 데는 연속적으로 공부하는 것을 중히 여긴다. 한 번이라도 그 맥이 끊어지게 되면 정신이 새어 나가고 성의가 흩어져 버리니, 어떻게 학문의 깊은 뜻을 꿰뚫어 볼 수 있겠는가? 벗끼리 서로 돕는 것으로는 함께 모여 학문을 강론하는 것보다 나은 것이 없다. 그런데 퇴계(退溪)는 “읽은 것을 얼굴을 마주하고 강론하는 것이 좋기는 하지만, 항상 마음속의 생각을 다 드러내지는 못하고 만다. 그러니 의문이 드는 부분을 뽑아 기록해서 벗에게 보내 자세히 살펴볼 수 있게 하는 것만 못하다.”라고 하였다. 그 뜻이 참으로 옳다.
- 이익, 「서독승면론」 -

- ① **‘정신이 새어 나가고 성의가 흩어져 버리’는 데 대한 우려는 기록의 궁극적 목적이 망각의 방지에 있음을 시사한다.**
- ② 학문 과정에서 ‘학문의 깊은 뜻을 꿰뚫어’ 보고자 하는 것은 주제를 깊이 있게 탐구하고자 하는 태도와 일맥상통한다.
- ③ ‘읽은 것을 얼굴을 마주하고 강론하는 것’은 독서의 의미 구성 과정에 포함되는 구성원들과의 상호 작용을 가리킨다.
- ④ ‘마음속의 생각’이나 ‘의문이 드는 부분’을 ‘강론’ 또는 ‘기록’을 통해 공유하는 것은 사회적 차원의 의미 구성 과정과 연결된다.
- ⑤ ‘기록해서 벗에게 보내 자세히 살펴볼 수 있게 하는 것’은 비판과 토론의 자료로 기능할 수 있는 기록의 의의를 드러낸다.

3. 다음은 윗글을 읽은 학생의 반응이다. 이에 대한 설명으로 가장 적절한 것은?

첫 문장을 읽으면서 특정 전공 분야의 연구자를 대상으로 하는 글인 줄 알았어. 그런데 생각해 보니 이런 독서의 모습이 낯설지 않아. 우리도 학교에서 보고서 작성을 위해 책을 읽고 친구들과 의문점을 나누며 의논하는 경우가 많잖아?

- ① 독서에서 얻은 깨달음을 실천하려는 모습을 보이고 있다.
- ② 모범적인 독서 태도를 발견하고 반성의 계기로 삼고 있다.
- ③ **학습 경험과 결부하여 독서 활동의 의미를 확인하고 있다.**
- ④ 알게 된 내용과 관련지어 추가적인 독서 계획을 세우고 있다.
- ⑤ 독서 경험에 비추어 지속적인 독서의 중요성을 인식하고 있다.